

2. SPECIFIEK LUIK:

CPBW-ADVIEZEN BIJ OPSTELLEN RISICOANALYSE

DRAAIBOEK SCHOOLJAAR 2020-2021

Inhoud

2. Specifiek luik:	1
CPBW-adviezen bij opstellen risicoanalyse	1
draaiboek schooljaar 2020-2021	1
Inhoud	1
A. CPBW-adviezen bij opstellen risicoanalyse	3
Basisprincipes risicoanalyse	4
Risicoanalyse TBE 'CLB-werkzaamheden tijdens corona – Startdraaiboek schooljaar 2020-2021'	5
Boek I: algemene beginselen	5
a. Intern noodplan	5
b. Psychosociale aspecten	5
c. Maatregelen in verband met gezondheidstoezicht op werknemers	6
d. EHBO	6
Boek II: organisatorische structuren en sociaal overleg	6
a. Lokaal overleg PBW	6
Boek III: arbeidsplaatsen	7
a. Verluchting	7
b. Sociale voorzieningen in het kader van social distancing binnen het gebouw	8
c. Toegankelijkheid in het kader van social distancing binnen het gebouw	8
d. Legionella	11
e. Orde en netheid	11
f. Schoonmaakpersoneel	13
g. Brandpreventie op de arbeidsplaats	13
h. Veiligheids- en gezondheidssignalering	13
Boek IV: arbeidsmiddelen	13

Boek VI: chemische, kankerverwekkende, mutagene en reprotoxische agentia	15
a. Chemische agentia	15
Boek VII: biologische agentia	15
b. Persoonlijke hygiëne	15
c. Systematische contacten en vaccinaties	16
d. Kernopdrachten van het CLB.....	20
Boek VIII: ergonomische belasting	22
Boek IX: collectieve en individuele uitrusting.....	23
a. Collectieve uitrusting.....	23
b. Individuele uitrusting	24
Boek X: werkorganisatie en bijzondere werknemerscategorieën	28
a. Werkorganisatie	28
b. Bijzondere werknemerscategorieën	30
c. Werken met derden	30
B. Aan de slag!	31
Werkinstrument risicoanalyse	31
Communicatie naar personeelsleden	32
a. Webinar over CPBW-draaiboek	32
b. FAQ.....	32
c. Helpdesk.....	32
d. Vragenuurtje CPBW.....	32
C. Bijlagen.....	32
D. Linken naar affiches.....	33
E. Linken naar LMRA's	35
Bronnen	35

A. CPBW-adviezen bij opstellen risicoanalyse draaiboek schooljaar 20-21

In dit specifiek luik van het CPBW-draaiboek geven we – volgens de basisstructuur voor het opstellen van een risicoanalyse (cfr. codex over het welzijn op het werk) – een overzicht van alle verschillende CLB-items waar aandacht aan besteed moet worden bij het opstellen van de risicoanalyse ‘CLB-werkzaamheden tijdens corona’.

Dit draaiboek schooljaar 20-21 bevat een overzicht van de concrete risico’s binnen de CLB-praktijk en geeft de concrete adviezen van het CPBW van de TBE Vrij CLB Netwerk mee voor het opstellen van de **risicoanalyse ‘CLB-werkzaamheden tijdens corona’**.

Dit specifiek luik wordt continu bijgewerkt en is dus een **groeidocument**. We baseren ons bij een update telkens op de beslissingen genomen in de GEES-werkgroep ten aanzien van het beleidsdomein Onderwijs & Vorming en op de beslissingen van de Nationale Veiligheidsraad.

Het CLB stelt, op basis van de adviezen uit dit luik, een **risicoanalyse** op waarin de risico’s voor het centrum en zijn medewerkers beschreven worden. Hiervoor hebben we rekening gehouden met alarmniveau 4 dat geldend is in de samenleving. Aangezien we als CLB sterk verbonden zijn met de school en de leerlingen, moet er binnen die risicoanalyse ook rekening gehouden worden met de pandemiestenari’s van de scholen die het CLB begeleidt¹.

In dit luik van het draaiboek geven we, telkens wanneer het pandemieniveau van de school van belang is voor de richtlijnen voor de CLB-medewerkers (*vb. in niveau oranje moeten lokalen ontsmet worden*), de specifieke richtlijnen per pandemieniveau mee. Dit is telkens in kleurmarkeringen aangegeven.

Dit draaiboek vangt aan met enkele basisprincipes en gaat daarna in op de adviezen bij de risicoanalyse. Op het einde van het dossier worden enkele concrete tips en instrumenten aangereikt.

¹ Het is daarbij (na 1 september) ook mogelijk dat verschillende scholen in verschillende pandemiestenari’s zitten. In dat geval zal deze situatie ook opgenomen moeten worden in de risicoanalyse van het CLB.

Basisprincipes risicoanalyse

Voor we van start gaan, geven we de algemene basisprincipes mee die, volgens de logica van de preventiehiërarchie, steeds afgewogen moeten worden bij het maken van de risicoanalyse.

Basisprincipes

- Is het mogelijk **de opdracht/het contact** niet fysiek (dus via telefoon, teleconferentie, thuiswerk ...) uit te voeren?
 - Indien ja, dan verdient dit de voorkeur (vb. *LARS-administratie, vergadering met de school, oudergesprek, ...*).
 - Indien nee, zie volgende vraag.
- Is het mogelijk de afstand van 1,5 meter te voorzien (social distance)?
 - ⊖ Indien ja, zorg er dan zeker voor dat je de afstand kan bewaren (vb. *gesprek met ouder op 1,5 m*). **Daarbij dient steeds een mondmaster gedragen te worden (dit is onafhankelijk van de afstand die gegarandeerd kan worden).**
 - ⊖ Indien nee, zijn er eventueel alternatieven mogelijk om de afstand wél te garanderen?
 - Indien ja, werk de alternatieven uit en voer de opdracht/het contact op de alternatieve manier uit (vb. *huisbezoek in de tuin*). **Daarbij dient steeds een mondmaster gedragen te worden (dit is onafhankelijk van de afstand die gegarandeerd kan worden).**
 - Indien nee, voer de opdracht uit en draag steeds persoonlijke beschermingsmiddelen (vb. *mondmasker (+12jaar), handschoenen bij onderhoudspersoneel of EHBO*).
- Is het mogelijk om de opdracht uit te voeren zonder dat er **arbeidsmiddelen** (vb. bureaumateriaal, testmateriaal, otoscoop,...) gedeeld/uitgewisseld worden (*rekening houdend met de kleurcodes van het onderwijs, want die bepalen mee of materiaal gedeeld kan worden of dat het noodzakelijk is het materiaal te reinigen of ontsmetten (zie verder Arbeidsmiddelen)*)?
 - Indien ja, pas de opdracht dan zo aan dat er geen arbeidsmiddelen gedeeld/uitgewisseld moeten worden.
 - Indien nee, kunnen de arbeidsmiddelen ontsmet worden na elk gebruik?
 - Indien ja, dan kunnen de arbeidsmiddelen onmiddellijk opnieuw gebruikt worden na de ontsmetting.
 - Indien nee, kunnen de arbeidsmiddelen na gebruik een dag (24 u.) 'rusten' (= niet gebruikt worden)?
 - Indien ja, laat het arbeidsmiddel dan een dag 'rusten'. Nadien kan het opnieuw gebruikt worden.
 - Indien nee (het arbeidsmiddel moet voortdurend opnieuw gedeeld worden en is permanent nodig voor de opdracht), dan moet de opdracht waarbij dat arbeidsmiddel nodig is, uitgesteld worden.

Aan de hand van deze basisprincipes zal elke opdracht/elk contact beoordeeld moeten worden en zal steeds een inschatting gemaakt moeten worden of, en hoe, de opdracht veilig uitgevoerd kan worden.

Conclusie:

De CLB-medewerker moet bij elke opdracht/elk contact bovenvermelde basisprincipes toepassen en moet steeds de afweging maken welke contacten in de leerlingenbegeleiding face tot face kunnen doorgaan en welke contacten eerder contactloos kunnen doorgaan. Bij die afweging staat niet enkel

de bereikbaarheid van de leerling en zijn context voorop. Soms is face to face contact effectiever naar inhoud en gewenste effect van de leerlingenbegeleiding. Hierover worden best op centrumniveau afspraken gemaakt. Meer informatie over welke opdrachten daarbij prioritair uitgevoerd moeten worden, is te vinden in het [inhoudelijk draaiboek](#).

Risicoanalyse TBE 'CLB-werkzaamheden tijdens corona – Startdraaiboek schooljaar 2020-2021'

Hieronder worden de CPBW-adviezen gegeven die nodig zijn voor het opstellen van de risicoanalyse in het kader van de 'CLB-werkzaamheden tijdens corona – Startdraaiboek schooljaar 2020-2021'.

Opmerking: indien de risicoanalyse bepaalde voorwaarden vooropstelt bij de uitvoering een hervatting van een opdracht (vb. een persoonlijk beschermingsmiddel) en het centrum kan niet voldoen aan deze voorwaarde (vb. omdat een bepaald beschermingsmiddel niet beschikbaar is), zal beslist moeten worden om de opdracht niet uit te voeren of op een alternatieve manier uit te voeren.

Boek I: algemene beginselen

a. Intern noodplan

Het bestaande intern noodplan blijft van toepassing. De branddeuren moeten steeds dicht zijn.

In dit draaiboek wordt, in het kader van verluchting en hygiënemaatregelen, gevraagd deuren zo veel als mogelijk open te laten. Dit kan NIET met brandwerende deuren, deze moeten dicht zijn.

b. Psychosociale aspecten

- **Communicatie**

Een belangrijk item binnen het psychosociaal welzijn is een duidelijke en transparante communicatie.

- Communiceer duidelijk en veelvuldig over genomen **beslissingen**: de genomen veiligheidsmaatregelen, de keuzes die gemaakt werden, ...
- Zorg voor **regelmatig overleg** met het lokaal onderhandelingscomité of het lokaal PBW om te weten wat er leeft bij de personeelsleden.
- Geef de personeelsleden **duidelijke instructies** over het correct en regelmatig wassen van de handen en over het correct aan- en uitdoen van mondkapjes. Anders hebben deze beschermingsmaatregelen weinig effect.
- Denk na op welke **strategische plaatsen** je **reminders** plaatst. Zo kan het nuttig zijn om de personeelsleden te herinneren aan het wassen van de handen bij het betreden van het gebouw, net nadat hij of zij deurklinken of liftknoppen heeft aangeraakt.
- Waarschuwingen kunnen ook bestaan uit het aanbrengen van **linten of markeringen** op de vloer of op de wanden.

- **Psychosociaal welzijn**

Het is in deze bijzondere tijden niet evident om altijd het hoofd koel te houden. Het is dan ook belangrijk dat er in de risicoanalyse voldoende aandacht wordt besteed aan het psychosociaal

welzijn (wat leeft onder de personeelsleden, waar men bang voor is ...). Betrek hierbij de **vertrouwenspersoon** van het centrum.

De psychosociale beleving is een belangrijk aandachtspunt voor werknemers in deze periode. Zij hebben mogelijk angst voor besmetting op het werk of tijdens pendelen met het openbaar vervoer. Hou hier dus ook rekening mee. Voor de personeelsleden die al enige tijd van thuis uit werken is een opvolging van hun psychosociaal welzijn eveneens aan de orde.

Hoe kun je deze werknemers de nodige ondersteuning bieden?

Attentia, onze externe dienst PBW, ondersteunt ons hierbij. Een personeelslid heeft bijvoorbeeld de mogelijkheid tot een **spontane raadpleging** bij de arbeidsarts of preventieadviseur psychosociale aspecten via telefoon of mail.

Communiceer hierover met je personeel en herhaal de contactgegevens van de preventieadviseurs psychosociale aspecten (PA-Psy) van Attentia en de vertrouwenspersoon van het centrum.

Alle relevante informatie over het welzijn van de medewerkers is terug te vinden op de **het Kennisnet [welzijn in tijden van corona](#)** ~~welzijnspagina op de coronawebsite²~~. Ga daar dus zeker een kijkje nemen. Stimuleer (als directie) en/of initieer (als preventiemedewerker samen met je ambassadeur) acties om de verbinding te behouden, om veerkrachtig te blijven,...en benoem het belang van deze acties in deze tijden.

c. Maatregelen in verband met gezondheidstoezicht op werknemers

Voor de concrete toepassing van de maatregelen inzake gezondheidstoezicht op de CLB-personeelsleden (vb. wat bij ziekte, wat bij terugkeer van een reis, wat met personeel die tot de risicogroep behoort, ...) verwijzen we naar het Kennisnet – [Personeel in tijden van corona](#)

d. EHBO

Voor **eerste hulp** zijn er ook nieuwe richtlijnen opgesteld vanuit de Belgische Reanimatieraad (BRC)³. Aangezien deze richtlijnen regelmatig worden bijgestuurd, hebben we ervoor gekozen een extra bijlage te maken bij het draaiboek: [EHBO VERLENEN TIJDENS DE CORONACRISIS](#)

Deze richtlijnen zijn te vinden op ~~het Kennisnet onder het woord 'Corona – Hervatten fysieke werkzaamheden CLB' op onze CPBW-website.~~

Neem zeker de tijd om het eigen EHBO-lokaal en -materiaal te controleren en aan te vullen waar nodig.

Boek II: organisatorische structuren en sociaal overleg

a. Lokaal overleg PBW

Zoals hierboven bij de rollen en opdrachten reeds beschreven staat, dient het lokaal PBW betrokken te worden bij het opstellen van de risicoanalyse.

Betrek ook je LOC bij het opstellen en aanpassen van de risicoanalyse. Wanneer er geen consensus wordt gevonden binnen het bevoegde overlegcomité over de

²Bij de FAQ op deze pagina (zie luik CPBW-draaiboek) is ook informatie terug te vinden over de Welzijnspeiler van Attentia. Via deze welzijnspeiler kan een risicoanalyse gemaakt worden van het psychosociaal welzijn van de personeelsleden. Op basis van deze risicoanalyse kunnen dan bepaalde maatregelen getroffen worden.

³ Voor meer informatie over EHBO op school, zie <https://onderwijs.vlaanderen.be/nl/ehbo-op-school>.

risicoanalyse en de vooropgestelde preventiemaatregelen, kan in eerste instantie contact opgenomen worden met de interne preventieadviseur van de TBE om een bemiddelende rol op te nemen. Indien ook dan geen consensus bereikt kan worden, kan de onderwijsinspectie een bemiddelende rol opnemen⁴.

Boek III: arbeidsplaatsen

a. Verluchting

Zorgen voor **verse lucht is een efficiënte manier om het besmettingsrisico te verkleinen**. De luchtstromen voorkomen dat infectiedruppels zich verspreiden en in de lucht blijven hangen.

Inzake het ventilatiesysteem verwijzen we naar de richtlijn van de REHVA. Dit is een Europese koepelorganisatie voor verenigingen van leveranciers van verwarming, ventilatie en airconditioning. De richtlijn werd samengesteld door een internationaal team van deskundigen. Het gaat om volgende praktische aanbevelingen voor het gebruik van ventilatie- en klimaatsystemen. Dit zijn maatregelen om in gebouwen en kantoren het risico op overdracht van het virus via de lucht te beperken.

Verluchten

- Bij verluchten zet je **gedurende een periode ramen en deuren** die in contact staan met de buitenlucht **wijd open**. Zo creëer je een verse luchtstroom.
- Verlucht je lokalen **zo vaak als mogelijk en minstens tijdens pauzemomenten**

Ventileren

- Bij ventileren **ververs je voortdurend de lucht**. Ventileer je lokalen dus **permanent**. Zo laat je de vervuilde binnenlucht naar buiten stromen en vervang je ze door minder verontreinigde buitenlucht.
- Je kan op **verschillende manieren** ventileren:
 - o Gebruik een [mechanisch ventilatiesysteem of -roosters](#).
 - o Zet je ramen open of op kiep/kier (met een raamstopper) als je geen ventilatierooster of mechanisch ventilatiesysteem hebt.

Kan alleen de deur van je lokaal open?

Zorg dan voor verse lucht door een nabije buitendeur of een raam in de gang op een kier te laten staan. Zo creëer je luchtstromen en kan verse lucht van buiten, via de gang, het lokaal in geraken.

Heb je nood aan specifieke adviezen over lokalen zonder mechanische ventilatiesystemen, ventilatiesystemen, mobiele airco's, ventilatoren, ventilatiesystemen in sanitaire ruimtes of specifieke richtlijnen voor tijdens de koudere wintermaanden, ga dan kijken op de website van [het departement onderwijs](#), waar je alle informatie hieromtrent kan vinden. Deze info werd opgesteld in samenwerking met de werkgroep ventileren waarvan onze preventieadviseur ook deel uitmaakt.

⁴ Indien er na bemiddeling van de onderwijsinspectie geen akkoord gevonden wordt, kan men zich richten tot de inspectie Toezicht Welzijn op het Werk.

b. Sociale voorzieningen in het kader van social distancing binnen het gebouw

Lunchruimte:

- Voorzie voldoende ruimte aan de lunchtafel zodat de social distance kan bewaard worden (4m² per persoon kan richtinggevend zijn bij het bepalen van het maximaal toegelaten personen in een lokaal).
- Beperk het aantal aanwezigen en werk zoveel mogelijk met vaste bubbels.
- Bekijk of gespreide pauzes of pauze in bubbels mogelijk zijn.
- Heb aandacht voor de tijd die personeelsleden samen doorbrengen. Zorg dat deze niet te lang is.
- Breng op tafels ter aanduiding waar men niet mag gaan zitten een markering aan (vb. een groot rood kruis op drie van de vier plaatsen aan een tafel).
- Organiseer bijvoorbeeld lunchpauzes in openlucht

Sanitaire voorzieningen: respecteer maximaal social distancing, bijvoorbeeld door:

- tijdelijk extra toiletten en wastafels te voorzien;
- het aantal personen dat gelijktijdig in de toiletruimte aanwezig is te beperken;
- voldoende ruimte te laten tussen urinoirs die gebruikt mogen worden;
- voldoende ruimte te laten tussen de wastafels die gebruikt worden;
- niet aan te schuiven in de toiletruimte bij drukte maar wel erbuiten;
- ...

c. Toegankelijkheid in het kader van social distancing binnen het gebouw

Secretariaat/onthaal:

- Voorzie plexiglas aan de balie.
- Beperk het bezoek van niet essentiële derden. Maak hierover afspraken.
- Voorzie linten of markeringen op de vloer (= streep waar men achter moet blijven + voor de wachtrij kruisjes om de 1,5 meter of meer).
- Doe zelf de registratie van de bezoekers, zodat een bezoeker geen balpen moet vastnemen om in een register te schrijven.
- Voorzie pompje met alcoholgel voor het geval er toch iets ondertekend moet worden (vb. verslagen, toestemmingsformulieren).

Bezoekers:

- Voorzie de mogelijkheid van handen wassen met water of zeep of ontsmetten met handalcoholgel bij het betreden van het gebouw.
- Voorkom wachtrijen. Als dit niet lukt, heb dan aandacht voor de volgende richtlijnen: om de **afstand van minstens 1,5 m** te bewaren bij de wachtrijen, raden we aan om linten of extra markeringen aan te brengen op de grond (een 'X marks the spot' of een cirkel waarbinnen men moet staan).
- Beperk het bezoek van niet essentiële derden.
- Ouders, leerlingen, derden zijn verplicht **een stoffen of zelfgemaakt mondmasker**⁵ te dragen bij verplaatsingen in het CLB gebouw (vanaf 12 jaar – voor leerlingen uit het buitengewoon onderwijs: indien haalbaar), ook als de afstand gegarandeerd kan worden. (*Binnen*

⁵ Sjaals, bandana's en nekwarmer worden niet meer toegestaan als alternatieven voor een mondmasker. Dit werd meegegeven in het RAG advies van 27/01/2021

alarmniveau 4 is het aangewezen om het mondk masker te dragen voor iedereen +12jaar ook als de afstand kan bewaard worden en zelfs als er een plexiwand aanwezig is.)

- Spreid de aankomst van bezoekers wel zodat er niet te veel externen tegelijkertijd aanwezig zijn. Maak vooraf afspraken voor bezoeken.
- Ontvang externen indien mogelijk in een afzonderlijke ruimte en beperk het aantal aanwezige personen.
- In de wachtruimte moeten tijdschriften, boekjes, speelgoed verwijderd worden.
- Ook in de wachtruimte moet de 1,5 meter afstand worden nageleefd, bijvoorbeeld door stoelen uit elkaar te plaatsen.

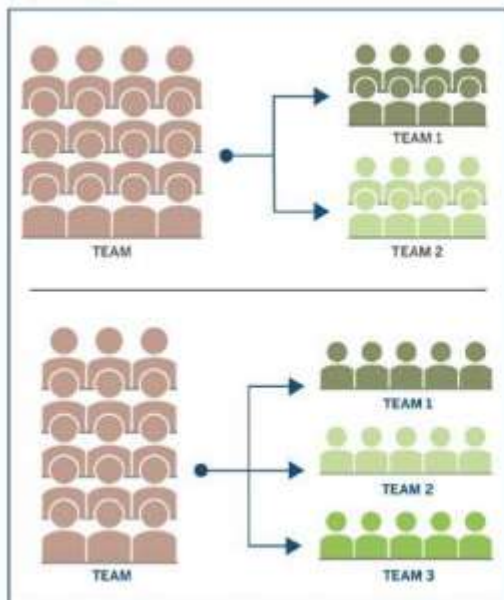
Aankomst- en vertrektijden van werknemers:

- Zorg ervoor dat niet alle personeelsleden samen aankomen.
- Bekijk de mogelijkheden van spreiding van het werk in de tijd gedurende een kalenderdag, bv. mogelijkheden om het werk vroeger te beginnen en ook later op de dag mogelijk te maken. Dit heeft automatisch impact op het aantal aanwezige personen.
- Voorzie als het mogelijk is meerdere in- en uitgangen.
- Besteed aandacht aan de inrichting van parkings (aantal, spreiding, ook voor fietsen).

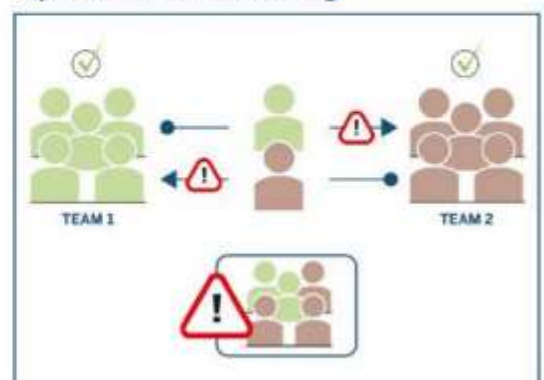
Wie komt wanneer werken?

- Thuiswerk: over de plaats van de tewerkstelling (het centrum/de school/thuis) worden best op centrumniveau afspraken gemaakt. De taken van de CLB-medewerkers zijn uiteenlopend. Bepaalde taken vereisen de aanwezigheid op het CLB of op de school. Andere taken kunnen van thuis uit worden verricht. Voor meer informatie: zie Boek X, a.
- Beperk, bij taken die aanwezigheid vereisen op het CLB, het aantal teamleden.
- Voorzie vaste groepen van medewerkers of werk met kleine flexibele groepen, waarbij je bijhoudt wie wanneer is komen werken.

Beperk de grootte van de teams



Beperk de rotatie in samenstelling



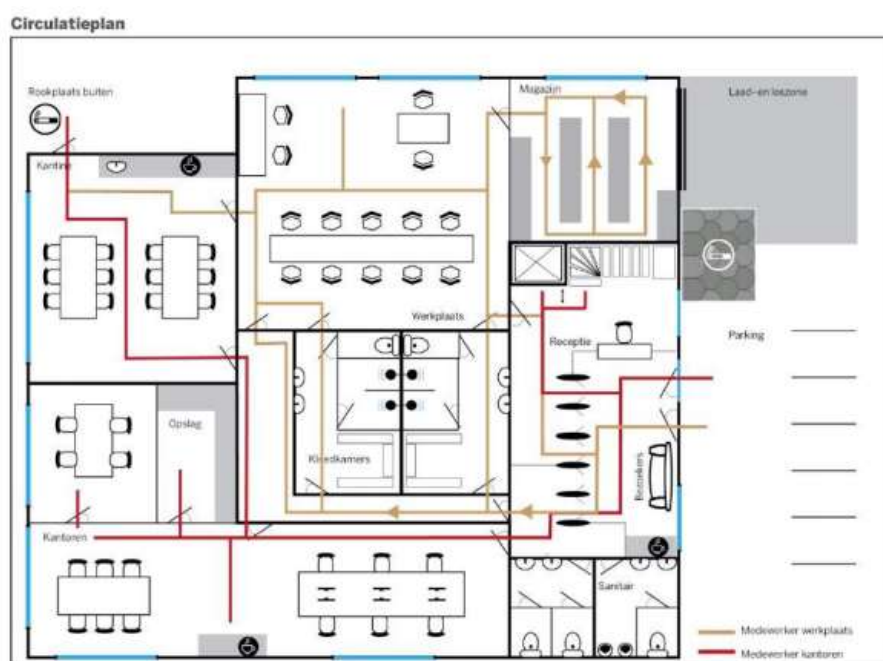
Bureaus:

- Geef iedereen een vaste werkplek.

- Voorzie in landschapsbureaus voldoende oppervlakte per personeelslid zodat de social distance kan bewaard worden (4m² per persoon kan richtinggevend zijn bij het bepalen van het maximaal toegelaten personen in een lokaal).
- Breng op tafels een markering aan ter aanduiding van waar men niet mag gaan zitten (vb. een groot rood kruis op drie van de vier plaatsen aan een tafel).
- Zorg ervoor dat men met de rug naar elkaar toe werkt i.p.v. face to face
- Zorg voor permanente ventilatie zeker als meerdere personen in een zelfde ruimte aanwezig zijn

Voer eenrichtingsverkeer en voorrangregels in:

- Overweeg eenrichtingsverkeer in gangen en burelen waar personen elkaar te vaak of zonder voldoende afstand kruisen.
- Je kan pijlen aanbrengen zodat de paden van de mensen niet kruisen (zoals ze bij Ikea doen).
- Voorzie eenrichtingsverkeer of voorrangregels op smalle trappen waar personen onvoldoende afstand kunnen houden bij het kruisen (bv. voorrang voor wie naar beneden komt).



Liften:

- Het gebruik van liften is te ontraden, gezien hier geen social distancing verzekerd kan worden.
- Moet de lift toch gebruikt worden, zorg er dan voor dat men afstand houdt en rug tegen rug staat en gebruik maakt van stoffen of zelfgemaakte mondknappers. Meer toelichting hierover lees je in het onderdeel Boek IX: collectieve en individuele uitrusting, punt b. Individuele uitrusting.
- Denk bij het onderhoudsschema ook aan de liftknoppen.
- Afhankelijk van de inrichting van het gebouw moedigen we dus het gebruik van de trappen aan. (Dat is sowieso beter. Wat beweging doet een mens goed.) Kijk wel na of dit in veilige omstandigheden kan gebeuren (cfr. struikel- of valrisico). Bekijk ook of het openen van deuren (en dus aanraken van deurklinken) vermeden kan worden zoals bij de sanitaire zones.

Een mondk masker binnen het gebouw voor de CLB-medewerker?

- Binnen het CLB-gebouw moet de CLB-medewerker steeds een mondk masker dragen, als hij/zij zich verplaatst in het gebouw, ongeacht of er voldoende afstand kan gehouden worden.
- Ook als er plaatsgenomen wordt aan het bureau moet de medewerker het mondk masker blijven dragen wanneer het bureau gedeeld wordt met 1 of meerdere collega's. Enkel wanneer men alleen in zijn/haar bureau is, kan het mondk masker verwijderd worden.
- Bij een **individueel gesprek** met een cliënt (leerling, ouder, ...): moet het mondk masker steeds gedragen worden. Binnen alarmniveau 4 is het aangewezen om het mondk masker te dragen voor iedereen +12jaar ook als de afstand kan bewaard worden en zelfs als er een plexiwand aanwezig is.

d. Legionella

De richtlijnen ter preventie van legionella zijn terug te vinden in het lokaal beheersplan. Meer informatie is te lezen via de website <https://www.zorg-en-gezondheid.be/legionella>. Volgende adviezen zijn daarbij minimaal te volgen:

- Koude leidingen: volledig geopend en gespoeld tot een stabiele koud watertemperatuur bereikt wordt.
- Warme leidingen:
 - Vóór ingebruikname moet de SWW-productie gedurende minstens 1 uur op 65°C gebracht worden.
 - Na heropstart alle tappunten gedurende minstens 3 min openen.

e. Orde en netheid

Het document 'Hygiënemaatregelen met betrekking tot de school' uit [Draaiboek Infectieziekten van de VVVI](#) (~~terug te vinden op het intranet – CPBW – AZ woordenlijst – 'Corona – Draaiboek'~~) is een heel goede basis om te gebruiken als richtlijn voor het reinigen van het gebouw, ook naar de te gebruiken reinigingsmiddelen en -schema. Maak op basis hiervan een schoonmaakschema op.

De belangrijkste aspecten hierin zijn punten 4 tot 7. Die handelen over het opmaken van een schoonmaakschema, ontsmetten/desinfecteren, schoonmaak- en ontsmettingsmiddelen en het reinigen van schoonmaakmateriaal na gebruik.

Enige wijziging hierin is dat volgens de richtlijnen van Sciensano aangegeven wordt om als chlooroplossing een verdunning van natriumhypochloriet te gebruiken van 0,2 % (= 40 ml bleekwater op 1 l water). Dat is meer dan de in het document vermelde hoeveelheden. Gebruik dus steeds minstens een oplossing van 70 % alcohol voor kleine oppervlakken of een chlooroplossing zoals natriumhypochloriet (bleekwater) van 0,2 %.

Vermijd het gebruik van stofzuigers.

Laten we nu even stilstaan bij elk onderdeel:

- **Schoonmaakschema:**
Maak een schoonmaakschema op. In het ~~Werkinstrument~~ ['Risico-inschatting in het kader van COVID-19'](#) (~~terug te vinden op het intranet – CPBW – AZ woordenlijst – 'Corona – Draaiboek'~~) is een voorbeeld te vinden van een schoonmaakschema. Neem arbeidsmiddelen en materialen op in dit schema. Registreer deze acties. Dit

schoonmaakschema houdt ook rekening met de lokale risicoanalyse. De onderhoudsfrequentie van lokalen en materialen zal onder meer beïnvloed worden door de intensiteit van gebruik. Maak duidelijke afspraken over welke lokalen dagelijks dienen te worden gepoetst (reinigen met water en zeep van lokalen) en ontsmet. Hou hierbij rekening met de lokale risicoanalyse. We proberen hieronder een prioritering aan te geven, dit kan echter afhankelijk van de lokale situatie sterk verschillen:

- **Sanitaire ruimten:** in de sanitaire zones is het standaard schoonmaakregime voldoende, maar er moeten wel duidelijke affiches en water en zeep voorzien zijn en liefst ook wegwerpdoekjes. Zet handdrogers buiten dienst. Evalueer ook of vermeden kan worden dat men bij het verlaten van de ruimte na wassen van de handen de klink moet aanraken. Dit ofwel door de deur open te laten, ofwel door een systeem op de klink te voorzien waardoor men de klink met de elleboog kan bedienen. Vermijd droogstaande afvoeren (vloer, sanitair, ...). Spoel regelmatig (bv. 3-wekelijks, afhankelijk van de weersomstandigheden) door.
 - **Medisch circuit:** hiervoor verwijzen we graag naar het document uit het draaiboek Infectieziekten van de VVJ: [Fiche 5: schoonmaken medisch circuit](#) (~~terug te vinden op het intranet – CPBW – AZ woordenlijst – ‘Corona – Draaiboek’~~). Verder in dit draaiboek, binnen het luik Systematische contacten, gaan we hier nog uitgebreider op in en geven we een aantal adviezen afhankelijk van de kleurcodes van het onderwijs.
 - De **keuken en de refter**.
 - **Burelen**
 - **Meubilair bureau**
 - Maak eveneens dagelijks de **vuilnisbakken** leeg.
- **Schoonmaak- en ontsmettingsmiddelen**

Welke schoonmaakmiddelen aangewezen zijn, kan je vinden in het document [Hygiënemaatregelen met betrekking tot de school](#) (~~terug te vinden op het intranet – CPBW – AZ woordenlijst – ‘Corona – Draaiboek’~~). Bij de ontsmettingsmiddelen staat opgesomd welke je kan gebruiken en hoe je moet verdunnen. Controleer goed de voorschriften alvorens het ontsmettingsmiddel te gebruiken.

LET WEL: enige wijziging hierin is dat volgens de richtlijnen van Sciensano (~~sinds 20/04~~) aangegeven wordt om als chlooroplossing een verdunning van natriumhypochloriet te gebruiken van 0,2 % = 40 ml bleekwater op 1l water.
 - **Reinigen van de schoonmaakmiddelen**

In het document [‘Hygiënemaatregelen met betrekking tot de school’](#) (~~terug te vinden op het intranet – CPBW – AZ woordenlijst – ‘Corona – Draaiboek’~~) staat bij punt 7 heel duidelijk wat er met welk materiaal dient te gebeuren. Communiceer hierover duidelijk met je poetspersoneel.

Enige versoepeling is echter mogelijk in verband met de dweilen/moppen. In hogervermeld document lezen we dat dweilen/moppen na gebruik dienen te worden weggegooid of anders minimaal dagelijks op 60° moeten worden gewassen en droog opgeborgen. Aangezien dweilen/moppen zelf ook mee ontsmet worden wanneer er met desinfectiemiddelen wordt gekuist, is het niet nodig deze weg te gooien of dagelijks op 60° te wassen. Het mag wel, maar het moet niet.

f. Schoonmaakpersoneel

Bekijk of je voldoende schoonmaakpersoneel hebt om te kunnen voldoen aan de richtlijnen. Bespreek met het personeel of flexibele uren van poetsen mogelijk zijn in functie van jullie interne organisatie. Geef hen duidelijke instructies over de maatregelen die nodig zijn rond reinigen. Werk je als CLB met een poetsfirma, dan valt de bespreking van deze materie ook onder werken met derden. Het is goed om afspraken te maken met de firma waarmee je samenwerkt.

g. Brandpreventie op de arbeidsplaats

Controleer of er door het nemen van bepaalde maatregelen in het kader van social distancing, zoals het invoeren van eenrichtingsverkeer of een voorrangregeling, geen evacuateroutes doorkruist worden.

Tijdens noodsituaties (vb. brand) vervalt de verplichting tot social distancing. Via de risicoanalyse kan wel bekeken worden hoe de geldende evacuatieplannen geoptimaliseerd kunnen worden om afstandsmaatregelen ook dan toch zo goed mogelijk te kunnen toepassen (bv. door voorziene wachtplaatsen aan te passen).

Ook binnen alarmniveau 4 is het aangewezen om de jaarlijkse evacuatieoefening in te plannen, doch best op een andere manier, zoals bv door gebruik te maken van een tafeloefening of door het evacueren te oefenen met een beperkte groep van medewerkers. Op het kennisnet van Vrij CLB Netwerk kan je, binnen het onderdeel [arbeidsveiligheid](#) informatie vinden over alternatieve evacuatieoefeningen in tijden van corona. Ga daar zeker eens een kijkje nemen.

h. Veiligheids- en gezondheidssignalering

Dit onderdeel hoeft niet zo veel uitleg, behalve dat signalering een ondersteuning is voor de gecommuniceerde richtlijnen. Hang dus affiches op strategische plaatsen over:

- de geldende maatregelen;
- hoe je handen wassen;
- hoe je handen ontsmetten;
- hoe reinigen;
- het dragen van een mondmasker;

Hang een affiche of reminder op om de toiletbril dicht te doen voor het doorspoelen.

Onderaan dit draaiboek kunnen jullie linken vinden naar de verschillende affiches. Het is goed regelmatig een andere op te hangen, met een andere lay-out. Zo blijven de medewerkers alert. Daarnaast vinden jullie onderaan dit draaiboek ook LMRA's (Last Minute Risico Analyses) voor een aantal welbepaalde situaties: diagnostisch onderzoek/gesprek, vaccinatie, systematisch contact, huisbezoek of voor een aantal welbepaalde ruimtes: ingang gebouw, lunchruimte, WC, voordeur.

Boek IV: arbeidsmiddelen

Arbeidsmiddelen zijn alle op de arbeidsplaats gebruikte machines, apparaten, gereedschappen en installaties. Kortom: alles waarmee arbeid kan verricht worden. Bijvoorbeeld voor het CLB: balpen, computer, printer, telefoon, gsm, testmateriaal, ...

- **Arbeidsmiddelen CLB-personeel**

Deze arbeidsmiddelen zijn bijvoorbeeld het bureaumateriaal (de computer, klavier, balpennen, ...) van de CLB-personeelsleden. Hierbij geldt het **advies dat iedereen zijn eigen**

materiaal dient te gebruiken en dat het niet mag gedeeld worden met collega's. Indien arbeidsmiddelen toch dienen gedeeld te worden, geef instructies aan de personeelsleden om **het gedeelde materiaal dagelijks te reinigen én te ontsmetten.**

Tips voor het onderhoud van ICTmateriaal kan je [hier](#) vinden (preventierichtlijnen voor het onderhoud van computers en toebehoren)

Maak afspraken over gedeelde arbeidsmiddelen.

Een arbeidsmiddel kan **ontsmet** worden met de hierboven vermelde ontsmettingsmiddelen (zoals alcohol 70 % of natriumhypochloriet 0,2 %).

Als dit niet mogelijk is omdat dit het materiaal zou beschadigen of omdat de oppervlakken niet goed te reinigen zijn, dan volstaat het om deze materialen voldoende lang **niet te gebruiken**. Hoe lang? Een recente wetenschappelijke studie over het SARS-CoV-2 virus in *The New England Journal of Medicine* (<https://www.nejm.org/doi/full/10.1056/NEJMc2004973>) heeft uitgewezen hoe lang het virus kan overleven op verschillende types oppervlakken:

- Op karton (en naar analogie ook papier) is dat bv. 24 uur.
- Op plastic of roestvrijstalen oppervlakken is dit 2 à 3 dagen, maar de halfwaardetijd op deze materialen is 6-7 uur. Dat betekent dat na 6-7 uur de besmettelijkheid al fel gedaald is en de kans op overdracht van besmetting is quasi nul na 24 uur.

Dus als het materiaal een dag (24 uur) kan 'rusten' is het niet meer besmettelijk.

- **Arbeidsmiddelen leerlingen**

We denken daarbij aan alle **materiaal voor diagnostiek**.

Voor het materiaal voor het uitvoeren van **de opdrachten binnen KP7** (visustesten, materiaal voor gehoortesten, stethoscoop, otoscoop, ...) verwijzen we naar de specifieke Risicoanalyse van vaccinaties en systematische contacten.

Binnen **kleurcode geel** van de school, kunnen deze arbeidsmiddelen gedeeld worden met de leerling. De normale hygiënemaatregelen zijn vervolgens van toepassing.

Binnen **kleurcode oranje** van de school, kunnen deze arbeidsmiddelen gedeeld worden tussen de verschillende leerlingen van het basisonderwijs. De normale hygiënemaatregelen zijn vervolgens van kracht.

Binnen het secundair onderwijs mogen arbeidsmiddelen niet meer gedeeld worden met verschillende leerlingen, dit wil zeggen dat het gebruikte materiaal van leerlingen in het secundair onderwijs na elke leerling moet ontsmet worden vooraleer het terug te gebruiken bij een andere leerling*. Kan je het materiaal niet ontsmetten, zie dan de tips hierboven.

Binnen **kleurcode rood** van de school, moeten de gebruikte materialen altijd ontsmet worden na gebruik en voor het gebruik bij een andere leerling, ongeacht het niveau*.

**Tip: er kan eventueel gebruik gemaakt worden van een beschermende folie die op het testmateriaal kan gelegd worden (waardoor het testmateriaal zelf niet aangeraakt wordt, maar wel de beschermende folie die nadien ontsmet kan worden). Ja kan de leerling voor het starten van de testafname zijn handen laten wassen met water en zeep en eventueel tussen vragen de handen te ontsmetten met handalcohol, dan kan met materiaal sneller terug gebruiken.*

Boek VI: chemische, kankerverwekkende, mutagene en reprotoxische agentia

a. Chemische agentia

Ook binnen deze COVID-19-pandemie is het belangrijk aandacht te hebben voor de **inventaris** van je schoonmaak- en ontsmettingsmiddelen. Koop je omwille van deze crisis andere schoonmaakproducten dan normaal, denk er dan aan om de SDS-fiche op te vragen.

We vragen graag extra aandacht voor de juiste etikettering. Wellicht gaan de chlooroplossingen om te ontsmetten in een soort van spray worden bewaard. Zorg dat er duidelijk op staat wat in de fles aanwezig is.

Boek VII: biologische agentia

b. Persoonlijke hygiëne

- **Persoonlijke hygiëne**⁶⁷

De vingernagels zijn schoon en bij voorkeur kort geknipt, zonder de vingertoppen te overschrijden. Nagellak of kunstnagels worden beter niet gedragen, omdat ze een besmettingsbron kunnen zijn.

Het dragen van juwelen zoals ringen, armbanden of polshorloge, is bij het uitvoeren van medische handelingen niet aangewezen omdat ze een correcte handhygiëne beletten.

Het haar moet schoon zijn en haar langer dan de schouders moet bijeengehouden worden. Baard en snor moeten goed verzorgd zijn, regelmatig gewassen en kort geknipt. Haar, baard en snor bevatten een grote hoeveelheid micro-organismen en kunnen besmettingsbronnen zijn.

Papieren zakdoeken voor eenmalig gebruik worden aanbevolen. Na gebruik worden ze weggeworpen. Na het snuiten van de neus worden de handen met zeep gewassen of met handalcohol ontsmet.

De kledij moet schoon zijn en een correcte handhygiëne toelaten.

- **Handen wassen**

De basisregel ter voorkoming van de ziekte is een goede handhygiëne. Regelmatig **wassen van de handen met water en zeep** is namelijk een zeer effectief middel om zelfinfectie via de handen te vermijden. Men raakt immers gemiddeld 16 maal per uur het eigen gezicht aan. Als werkgever moet je dus zeep en stromend water ter beschikking stellen, evenals wegwerpdoekjes om de handen te drogen na het wassen. De waterkraan kan dan dichtgedraaid worden met dit wegwerpdoekje of gesloten worden met de elleboog.

Elk type zeep is even effectief tegen het coronavirus. Antibacteriële zeep heeft hier geen meerwaarde.

Is toegang tot stromend water niet mogelijk door de aard van de functie? Dan is **alcoholgel** aangewezen. Dit is bijna even effectief als zeep, maar heeft wel het nadeel dat het meer huidirritatie geeft. LET WEL: de handgel moet 70 % alcohol bevatten.

⁶ Enkel in fase 3 van het rampenplan (indicatief: in de periode april-mei 2020 bevonden we ons in fase 2 van het rampenplan), kunnen arbeidsartsen structureel en uit eigen initiatief werknemers in een risicogroep preventief verwijderen uit een risicovolle werkomgeving. Momenteel is dit niet aan de orde, maar kunnen deze werknemers wel zelf advies inwinnen bij hun behandelend arts of bij de arbeidsarts. ⁷https://www.vwvj.be/sites/default/files/vaccinaties/vaccinaties_-_nieuws/vwvj_voorzorgsmaatregelen_vaccinatie_corona_20200415.pdf

Handen wassen moet:

- thuis, vóór je naar het werk vertrekt;
 - bij aankomst op het werk;
 - voor en na de lunchpauze;
 - voor en na ieder toiletgebruik;
 - na contact met oppervlakken en verpakkingen die door veel mensen worden aangeraakt;
 - na hoesten, niezen, snuiten;
 - op het werk, vóór je naar huis gaat;
 - bij thuiskomst;
 - ...
- **Mondmaskers**

Mondmaskers zijn een bijkomende maatregel die genomen dient te worden na uitputting van de organisatorische maatregelen en de collectieve beschermingsmaatregelen dient te worden in samenhang met de andere preventiemaatregelen (zoals bijvoorbeeld afstand bewaren).

Om effect te hebben, moeten deze maskers correct gedragen en afgezet worden.

Er bestaan verschillende types mondmaskers. Welk type mondmasker men dient te gebruiken is afhankelijk van de handelingen die men stelt. Meer toelichting hierover lees je in het onderdeel Boek IX: collectieve en individuele uitrusting, punt b. Individuele uitrusting.

c. Systematische contacten en vaccinaties

- **Aandachtspunten en beschermingsmiddelen voor de CLB-medewerker**

Volgende aandachtspunten en beschermingsmiddelen zijn aan de orde bij systematische contacten en vaccinaties. Het zal daarbij noodzakelijk zijn om steeds een **afweging** te maken (= risicoanalyse) omtrent het al dan niet kunnen laten doorgaan van een systematisch contact of vaccinatie op basis van de algemene 'basisprincipes' (vermeld onder C.) en de hierna volgende voorwaarden (vb. *indien niet voldaan kan zijn aan de vereiste beschermingsmiddelen, kan een vaccinatie niet doorgaan*).

- **Systematische contactmomenten:**

- Zie specifieke '[Risico-inschatting systematische contactenmomenten](#)' (terug te vinden op het intranet – CPBW – AZ woordenlijst – 'Corona – Draaiboek')
- De risicoanalyse is steeds afhankelijk van de kleurcodes van de school. Meer informatie hieromtrent is ook terug te vinden in de specifieke Risico-inschatting systematische contactenmomenten.
- Gaan de systematische contacten door op de school, pas ook dan de hygiënemaatregelen uit de specifieke risico-inschatting toe. Hou daarnaast ook rekening met eventuele extra maatregelen die op de school gelden, ga hierover vooraf in gesprek met de school.
- Het CPBW volgt in de risico-inschatting de principes van de '[Algemene voorzorgsmaatregelen tijdens fysieke CLB-consulten en vaccinaties](#)' van de VVVJ ~~Fiche 3 – Hygiëne tijdens het medisch consult uit het Draaiboek Infectieziekten (eveneens terug te vinden op het intranet – CPBW – AZ woordenlijst – 'Corona – Draaiboek')~~, maar met het bijkomend advies van het CPBW:
 - het gebruik van chirurgische mondmaskers. Het CPBW stelt - na overleg met onze preventieadviseur-arbeidsarts - het gebruik van chirurgische

mondmaskers voorop tijdens systematische contactmomenten. Dit aangezien er bij systematische contactmomenten veelvuldig (nauw) contact is met verschillende leerlingen (uit verschillende scholen (= verschillende silo of bubbels)). Meer toelichting hierover lees je in het onderdeel Boek IX: collectieve en individuele uitrusting, punt b. Individuele uitrusting.

- Een mogelijke bijkomende maatregel is het voorzien van tussenschotten bv. in plexiglas. Binnen alarmniveau 4 is het aangewezen om het mondmasker te dragen voor iedereen +12jaar ook als de afstand kan bewaard worden en zelfs als er een plexiwand aanwezig is.

Opmerking: indien de risicoanalyse bepaalde voorwaarden vooropstelt bij de systematische contactmomenten (zie kleurcodes in het werkinstrument) en het centrum kan niet voldoen aan deze voorwaarden (vb. omdat een bepaald beschermingsmiddel niet beschikbaar is of omdat men niet kan voldoen aan de voorwaarden omtrent de wachtzaal) zal beslist moeten worden om de opdracht niet uit te voeren of op een alternatieve manier uit te voeren.

- **Vaccinaties op het CLB:**

- ⊖ Zie specifieke ['Risico-inschatting Vaccinaties'](#) terug te vinden op het Kennisnet. (~~terug te vinden op het intranet – CPBW – AZ woordenlijst – 'Corona – Draaiboek'~~)
- De risicoanalyse is steeds afhankelijk van de kleurcodes van de school. Meer informatie hieromtrent is ook terug te vinden in de specifieke Risico-inschatting Vaccinaties.
- Gaan de vaccinaties door op de school, pas ook dan de hygiënemaatregelen uit de specifieke risico-inschatting toe. Hou daarnaast ook rekening met eventuele extra maatregelen die op de school gelden, ga hierover vooraf in gesprek met de school.
- Het CPBW volgt in de risico-inschatting in grote lijnen de principes uit het document ['Voorzorgsmaatregelen vaccinatie corona van de VVWJ'](#) (~~terug te vinden op het intranet – CPBW – AZ woordenlijst – 'Corona – Draaiboek'~~), maar het CPBW stelt - na overleg met onze preventieadviseur-arbeidsarts - wél het gebruik van chirurgische mondmaskers voorop. Dit aangezien er bij vaccinaties een veelvuldig (zeer nauw) contact is met verschillende leerlingen (uit verschillende scholen (= verschillende silo of bubbels)). Meer toelichting hierover lees je in het onderdeel Boek IX: collectieve en individuele uitrusting, punt b. Individuele uitrusting.

Opmerking: indien de risicoanalyse bepaalde voorwaarden vooropstelt bij de vaccinaties zie kleurcodes in het werkinstrument) en het centrum kan niet voldoen aan deze voorwaarden (vb. omdat een bepaald beschermingsmiddel niet beschikbaar is of omdat de veiligheid van de leerling niet kan gegarandeerd worden) zal beslist moeten worden om de opdracht niet uit te voeren of op een alternatieve manier uit te voeren.

- **Maak afspraken wie systematische contactmomenten en vaccinaties kan uitvoeren.**

Voor de vaccinaties is dat volgens het document ['Voorzorgsmaatregelen vaccinatie corona van de VVWJ'](#) (~~terug te vinden op het intranet – CPBW – AZ woordenlijst – 'Corona – Draaiboek'~~):

- Enkel vaccinatoren die jonger zijn dan 65 jaar, niet tot de risicogroep behoren, en niet tot de risicocontacten behoren kunnen vaccineren. CLB-medewerkers met een chronische aandoening dienen advies te vragen aan de behandelende arts en

de preventieadviseur-arbeidsarts om na te gaan of deze medische handeling voor hen is toegestaan (zie ook Boek I: algemene beginselen, punt C. en Boek IX: collectieve en individuele uitrusting, punt b. Individuele uitrusting).

- Enkel vaccinatoren die vrij zijn van symptomen die kunnen wijzen op COVID-19 (klachten van een verkoudheid, hoesten, ademhalingsproblemen of koorts), kunnen vaccineren.
- Vaccinatoren dragen beter geen lenzen maar een bril. Hiermee bedoelen we hun gewone, normale bril (aangezien die, in tegenstelling tot lenzen, bijkomende bescherming biedt).

We hanteren voor de systematische contactmomenten dezelfde richtlijnen.

- **Aandachtspunten en beschermingsmiddelen voor de leerling en diens begeleider**

De leerling en de begeleidende volwassene moeten de volgende richtlijnen volgen bij een systematisch contact of vaccinatie op school of in het CLB:

- Iedere leerling ouder dan 12 jaar en iedere begeleider draagt een stoffen of zelfgemaakt mondmasker.
- Leerlingen wassen de handen grondig met water en zeep of ontsmetten ze met handalcohol vooraleer ze de ruimte binnenkomen. Het CLB zorgt ervoor dat dit mogelijk is (water, zeep, papieren handdoekjes en vuilbak OF handalcohol).

Wie kan er naar de afspraak (systematisch contact/vaccinatie) komen?

Leerlingen met symptomen en leerlingen waarvan een gezinslid **symptomen** vertoont die kunnen wijzen op COVID-19 en leerlingen die beschouwd worden als **hoog risico contact** moeten thuisblijven en worden dus **niet** uitgenodigd voor vaccinatie of het systematisch contactmoment.

De volwassene (binnen de gezinscluster) die de leerling begeleidt naar het systematisch contact of het vaccinatiemoment en diens gezin dienen dus ook vrij te zijn van symptomen die kunnen wijzen op COVID-19 en mogen niet beschouwd worden als hoog risicocontact. Breng ouders en jongeren hiervan op de hoogte.

- ***Wat met leerlingen die tot de risicogroep behoren?***

Voor het uitvoeren van het systematisch contact en/of de vaccinatie bij een leerling die behoort tot de risicogroep, is het aan te raden om een bijkomend beschermingsmiddel te dragen om deze leerling extra te beschermen. Een gezichtsscherm kan hier een bijkomend beschermingsmiddel zijn.

Een gezichtsscherm beschermt **bijkomend**, dus steeds **bovenop het chirurgisch masker**

- ***Wat met leerlingen uit het buitengewoon onderwijs?***

Voor de hygiënemaatregelen: zie hierboven bij systematische contacten en vaccinaties.

Bij sommige leerlingen uit bepaalde types buitengewoon onderwijs kan het risico op contact met speeksel groter zijn dan bij leerlingen uit het gewoon onderwijs. Voor het uitvoeren van het systematisch contact en/of de vaccinatie van deze leerlingen, kan een gezichtsscherm en een schort om die reden een bijkomend beschermingsmiddel zijn. Hiervoor dient een risicoanalyse opgesteld te worden.

- Op basis van de risicoanalyse kan de basisbescherming aangevuld worden met:
 - Schorten, wasbaar op minstens 60° of wegwerpschort
 - Faceshields⁸ of veiligheidsbril
- Op basis van de risicoanalyse kan de basisbescherming vervangen worden door:
 - Transparante mondmaskers voor doven/slechthorenden (idem voor auditieve problemen in gewoon secundair onderwijs) voor niet medische activiteiten. Voor de medische activiteiten blijven chirurgische mondmaskers van kracht.
- ***Wat met leerlingen uit verschillende klassen van dezelfde school die samen systematische contacten of vaccinaties krijgen, zoals gebruikelijk is bij buitengewoon onderwijs en OKAN?***

Binnen **kleurcode geel** van de school: normale werking. Dit zijn leerlingen van dezelfde school, dus er is al een zekere vorm van contact tussen de verschillende klassen. Nu kan het wel zijn dat de scholen bepaalde maatregelen gaan treffen om dat contact te minimaliseren.

Binnen **kleurcode oranje** van de school, is het mengen van verschillende groepen niet meer aangewezen.

Binnen **kleurcode rood** van de school, is het mengen van de verschillende groepen niet toegestaan.

Voor dergelijke scenario's zal er dus telkens **een risicoanalyse** opgesteld moeten worden conform de basisprincipes.

- ***Wat met OKAN-leerlingen die residentieel verblijven of andere residentiële groepen?***
In dat geval volstaan de standaardrichtlijnen zoals hierboven toegelicht.
- ***Systematische contactmomenten en vaccinatie op school of in het CLB?***

De keuze kan bepaald worden door gebruik te maken van de specifieke [Risico inschatting vaccineren/systematische contactmomenten](#)⁷. Indien de systematische contactmomenten of vaccinaties op school plaatsvinden, dan dient er samen met de school een **risicoanalyse** opgesteld te worden, rekening houdend met de adviezen uit dit draaiboek. Belangrijk daarbij is dat in het plan voor de scholen én voor de CLB's nog eens benadrukt wordt dat de CLB-medewerkers altijd essentiële derden zijn voor de school. Men geeft daarbij ook aan dat dit betekent dat de school maximale inspanningen doet zodat CLB's hun opdrachten in de school veilig kunnen blijven uitvoeren zoals bvb. het veilig ter beschikking stellen van een lokaal voor gesprekken, vaccinaties....

Opmerking: er kunnen per dag meerdere schoolbezoeken na elkaar plaatsvinden op voorwaarde dat bij elk schoolbezoek de nodige veiligheidsmaatregelen worden gerespecteerd (zie hierboven). Bovendien moeten de handen vóór en na ieder schoolbezoek gewassen worden met water en zeep of met handalcohol.

Probeer er binnen alarmniveau 4 voor te zorgen dat de CLB medewerkers tijdens fysieke contacten zoveel als mogelijk dezelfde leerling(en)/leerkrachten blijven opvolgen.

⁸ Een gezichtsscherm beschermt bijkomend, dus steeds bovenop het chirurgisch masker, wanneer er een risico is dat slijmdruppeltjes van de leerling in het aangezicht van de arts/verpleegkundige zouden kunnen terechtkomen. Dit is zeer uitzonderlijk en raden we dus enkel aan voor deze leerlingen.

Op het kennisnet bij [de FAQ CPBW draaiboek](#) vind je nog meer concrete informatie over het gebruik van de wachtzaal, de kleedruimtes, het ontsmetten en reinigen, het vervoer naar het CLB,....

d. Kernopdrachten van het CLB

Opmerking: indien de risicoanalyse bepaalde voorwaarden vooropstelt bij de kernopdrachten van het CLB (zie werkinstrument) en het centrum kan niet voldoen aan deze voorwaarden (vb. omdat een bepaald beschermingsmiddel niet beschikbaar is of omdat men niet kan voldoen aan de voorwaarden omtrent ventileren en verluchten) zal beslist moeten worden om de opdracht niet uit te voeren of op een alternatieve manier uit te voeren.

- **Hoe kunnen we best face-to-face gesprekken doen? Is er een voorkeur voor het centrum of de school?**

Er moet steeds een afweging gemaakt worden welke contacten in de leerlingenbegeleiding face tot face kunnen doorgaan en welke contacten eerder contactloos. Bij die afweging staat niet enkel de bereikbaarheid van de leerling en zijn context voorop. Soms is face to face contact effectiever naar inhoud en gewenste effect van de leerlingenbegeleiding. Bij face tot face contact moeten steeds de voorwaarden met betrekking tot veiligheid en hygiëne gerespecteerd worden. Meer informatie over welke opdrachten daarbij prioritair uitgevoerd moeten worden in de verschillende pandemieniveaus, is te vinden in het [inhoudelijk draaiboek](#).

Indien een face to face contact aan de orde is, moet aan volgende **voorwaarden** voldaan zijn:

- Social distancing: fysieke afstand van minstens 1,5 meter behouden en geen hand geven. Dit is de belangrijkste maatregel die echt imperatief is.
- Eventueel voorzien van fysieke barrières bv. tussenschotten in plexiglas.
- Binnen alarmniveau 4 is het aangewezen om het mondmasker **steeds** te dragen voor iedereen +12jaar ook als de afstand kan bewaard worden en zelfs als er een plexiwand aanwezig is. Een stoffen of zelfgemaakt mondmasker is dus verplicht voor zowel de CLB-medewerker als de leerling +12 jaar en/of de ouder bij verplaatsingen in het gebouw én bij plaatsnemen aan een tafel in een lokaal, zelfs wanneer de afstand kan gegarandeerd worden. Communiceer deze afspraak op voorhand naar de ouders en leerling toe.
- Handschoenen zijn niet nodig.
- Bijkomend ontsmetten van de werkoppervlakken wordt verwacht wanneer er meerdere personen achter elkaar op exact dezelfde plaats gaan zitten. De werkgever voorziet hiervoor een ontsmettingsvloeistof (70% alcohol of een natriumhypochlorietoplossing 0,2 %).
- Uiteraard blijven de algemene arbeidshygiënische adviezen zoals regelmatig wassen van de handen, gelden. De CLB-medewerker moet dus steeds de toegang hebben tot water en zeep, of anders handgel kunnen gebruiken.

Volgens het CPBW is er geen voorkeur om de gesprekken **op school of op het centrum** te laten doorgaan, gezien het een-op-een gesprekken zijn en op beide locaties aan bovenstaande

voorwaarden kan voldaan worden, evenwel met de voorwaarde dat er **steeds** een mondkapje gedragen moeten worden (ook als de afstand gegarandeerd kan worden).

Bezorg je medewerkers de LMRA (last minute risicoanalyse) fiches. Zo kunnen ze zelf nagaan of ze dit onder veilige omstandigheden kunnen doen.

Er kunnen achtereenvolgens gesprekken op verschillende scholen doorgaan op voorwaarde dat bij elk gesprek de nodige veiligheidsmaatregelen worden nageleefd (zie hierboven). Bovendien moeten de handen vóór en na ieder schoolbezoek gewassen worden met water of zeep of met handalcohol.

Probeer er binnen alarmniveau 4 voor te zorgen dat de CLB medewerkers tijdens face to face gesprekken zoveel als mogelijk dezelfde leerling(en)/leerkrachten blijven opvolgen.

- **Wat bij diagnostisch onderzoek van leerlingen?**

Dezelfde richtlijnen als bij een face to face gesprek zijn aan de orde.

Indien arbeidsmiddelen gedeeld worden, zijn volgende richtlijnen van toepassing bij het uitwisselen van diagnostisch testmateriaal:

- Binnen **kleurcode geel** van de school kan diagnostisch materiaal uitgewisseld worden zonder restricties (zie hierboven, boek VI Arbeidsmiddelen).
- Binnen **kleurcode oranje** van de school kan het diagnostisch materiaal niet zo maar worden uitgewisseld. Volg de richtlijnen zoals hierboven beschreven bij kleurcode oranje in boek VI Arbeidsmiddelen.
- Binnen **kleurcode rood** van de school kan het diagnostisch materiaal niet zo maar worden uitgewisseld. Volg de richtlijnen zoals hierboven beschreven bij kleurcode rood in boek VI Arbeidsmiddelen.

Wie kan er naar de afspraak (gesprek/diagnostisch onderzoek) komen?

Leerlingen met symptomen en leerlingen waarvan een gezinslid **symptomen** vertoont die kunnen wijzen op COVID-19 en leerlingen die beschouwd worden als **hoog risico contact** moeten thuisblijven en worden dus **niet** uitgenodigd voor een gesprek.

De volwassene (binnen de gezinscluster) die de leerling begeleidt en diens gezin dienen dus ook vrij te zijn van symptomen die kunnen wijzen op COVID-19 en mogen niet beschouwd worden als hoog risicocontact. Breng ouders en jongeren hiervan op de hoogte.

- **Wat met huisbezoeken?**

Volgende afwegingen dienen gemaakt te worden (cfr. basisprincipes):

- Is een huisbezoek noodzakelijk (vb. ouders/leerling kunnen niet op een andere manier bereikt worden)?
 - Indien nee, tracht het contact via een andere manier te organiseren.
 - Indien ja: is een 'stoepbezoek' voldoende (vb. een eerste contact wordt op de stoep gelegd en verdere afspraken worden gemaakt)?
- Indien een 'stoepbezoek' niet voldoende is, zijn er alternatieven om het huisbezoek niet binnen te laten plaatsvinden (vb. er is een tuin, balkon, parkje voor de deur)?
- Als er geen alternatieven zijn, dan kan het huisbezoek toch binnen plaatsvinden onder volgende voorwaarden:

- Ook als de social distancing kan gegarandeerd worden, zijn stoffen of zelfgemaakte mondklappers voor zowel de CLB-medewerker als de leerling en/of ouder aan de orde.
- Handgel is bij elk huisbezoek noodzakelijk.

Binnen alarmniveau 4 is het aangewezen het aantal huisbezoeken tot een minimum te beperken, hou hierbij rekening met de basisprincipes.

Er kunnen achtereenvolgens verschillende huisbezoeken doorgaan indien het echt niet anders kan en op voorwaarde dat bij elk huisbezoek de nodige veiligheidsmaatregelen worden nageleefd (zie hierboven). Bovendien moeten de handen vóór en na ieder huisbezoek gewassen worden met water of zeep of met handalcohol.

- ***Wat bij vragen naar aanwezigheid van CLB op vergaderingen, MDO of cel of klassenraden op school?***

Idealiter bespreken het CLB en de school de samenwerking in de leerlingenbegeleiding voor het schooljaar 2020-2021 ook specifiek in het licht van de pandemieniveaus met specifieke richtlijnen. Bovenstaande vraag wordt op dat moment ook best doorgesproken met de school. Randvoorwaarden hierbij voor scholen en CLB's zijn veiligheid en haalbaarheid.

Een CLB-medewerker die uitgenodigd wordt door een school om fysiek aanwezig te zijn, kan hierop ingaan, rekening houdend met volgende richtlijnen:

- Binnen de school geldt een algemene verplichting tot het dragen van een mondklapper.
- Indien mogelijk, tracht steeds de afstand van 1,5 meter te voorzien (social distance).
- Indien mogelijk, voer het overleg op een alternatieve manier uit (*vb. overleg in openlucht, overleg in zeer beperkte kring...*).

Binnen alarmniveau 4 is het aangewezen maximaal in te zetten op digitaal overleg. Binnen de huidige fase geeft het Departement Onderwijs expliciet aan dat vergaderingen digitaal moeten georganiseerd worden. Ook vanuit het CPBW TBE vinden we maximaal inzetten op online overleg een must.

Boek VIII: ergonomische belasting

Voor de personeelsleden die van thuis uit werken, zijn er een aantal bijkomende aandachtspunten in het kader van de ergonomische belasting. De ene zit aan een comfortabel bureau, de andere aan de keukentafel. We beschikken nu eenmaal niet allemaal over een veilige, gezonde, professionele werkplek. We verwijzen daarbij graag naar [PDF een nota opgesteld over 'ergonomisch telewerken'](#). Deze nota is terug te vinden in het welzijnsluik van onze coronawebsite.

Kiest de werknemer ervoor om zelf bepaalde ergonomische hulpmiddelen (bijvoorbeeld headset of apart toetsenbord) aan te schaffen, dan kan je als werkgever bekijken of je daar al dan niet in tussenkomt. Maak hierover duidelijke afspraken om discussies vermijden. In dit kader verwijzen we naar het document [Thuiswerken in tijden van corona](#) op het Kennisnet [Personeelsbeleid in tijden van corona](#) de coronawebsite.

Boek IX: collectieve en individuele uitrusting

a. Collectieve uitrusting

De eerste basisregel is de social distancing, namelijk een minimale afstand kunnen voorzien van 1,5 meter (1e beschermingsniveau, art. 5 welzijnswet).

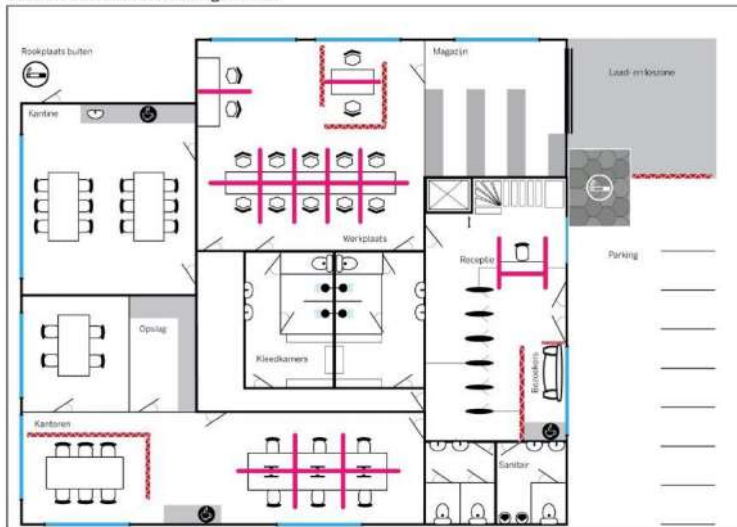
Het is evident dat enkel begroetingen die geen contact inhouden, toegestaan zijn. Er zijn voldoende alternatieven voor een handdruk of kus.

Als werkgever kan je werkmethodes en werkposten aanpassen om een **afstand van minstens 1,5 meter** te voorzien:

- Als de ruimte beschikbaar is en de werkposten het toelaten, is een **fysieke spreiding** van de werkomgeving een logische stap.
- Waar dit niet mogelijk is, kan je evalueren of je het **aantal** werknemers kunt **beperken**, bijvoorbeeld door het invoeren van flexibele werkuren.
- Vergaderingen: **kunnen momenteel fysiek niet plaats vinden**
- Je kunt het aantal zitplaatsen in de keuken beperken en de lunchpauzes meer laten variëren.

Waar de afstand van 1,5 meter niet voorzien kan worden, kan je **fysieke barrières** voorzien, bv. tussenschotten in plexiglas. Het doel is uiteindelijk om de infectie via druppels in de lucht tegen te houden.

Scenario schermen & scheidingswanden



Hier moet je dus ook aandacht besteden aan het **verluchtingssysteem**. Doorgaans blijven de druppeltjes niet zo lang in de lucht, maar bij een slechte afstelling van de ventilatiesystemen met onvoldoende afzuiging, hercirculatie van de lucht en een te lage luchtvochtigheidsgraad kan dit wel een risicofactor zijn (zie hierboven).

Het coronavirus kan uiterlijk tot 2 à 3 dagen overleven op plastic of roestvrijstalen oppervlakken. Het besmettingsrisico neemt in die tussentijd wel exponentieel af, met het grootste risico tijdens de eerste 6-7 uren.

Hou bij veelgebruikte oppervlakten en lokalen rekening met je schoonmaakschema en je lokale risicoanalyse (zie hierboven orde en netheid).

Voor veelgebruikte voorwerpen kun je ook kijken naar **onderhoudsvriendelijke alternatieven**. Zo bestaan er bijvoorbeeld afwasbare toetsenborden.

Een collectieve beschermingsmaatregel kan bestaan uit het **laten openstaan van deuren** zodat men de klink niet meer moet aanraken. Let er hierbij wel op of dit niet een branddeur is. Er zijn anders ook hulpmiddelen mogelijk waarbij men de klink met de elleboog kan bedienen.

Ook het **ontraden van** het gebruik van **liften** is een mogelijke maatregel.

Meer uitgebreide toelichting over deze maatregelen is te vinden onder het item Arbeidsplaatsen (zie boek III hierboven).

b. Individuele uitrusting

• Individuele beschermingsmiddelen

○ Handhygiëne

De basisregel binnen de individuele beschermingsmiddelen is **handhygiëne**. Regelmatig wassen van de handen met water en zeep is namelijk een zeer effectief middel om zelfinfectie via de handen te vermijden. Men raakt gemiddeld 16 maal per uur het eigen gezicht aan. Als werkgever moet je dus zeep en stromend water ter beschikking stellen, evenals wegwerpdoekjes. Elk type zeep is even effectief tegen het coronavirus, antibacteriële zeep heeft hier geen meerwaarde. Is toegang tot stromend water niet mogelijk door de aard van de functie? Dan is **alcoholgel** aangewezen. Dit is bijna even effectief als zeep, maar heeft wel het nadeel dat het meer huidirritatie geeft. Zorg dat dit voorhanden is waar er geen stromend water is. Raad het gebruik van een verzorgende handcrème aan.

○ Mondmaskers

Mondmaskers zijn een bijkomende maatregel die genomen dient te worden om de veiligheid van het personeel, de leerlingen en ouders en derden te garanderen.

Om effect te hebben, moeten deze maskers correct gedragen en afgezet worden.

Er bestaan verschillende types mondmaskers. Welk type mondmasker men dient te gebruiken is afhankelijk van de handelingen die men stelt. We geven hieronder een overzicht:

○ FFP2 of zelfs FFP3 maskers

- beschermen het meest effectief, maar ze resulteren ook in een grote ademweerstand en zijn dus minder geschikt voor langdurig gebruik;
- deze maskers zijn mogelijks aangewezen voor personeelsleden uit de risicogroepen (zie hiervoor). Het is de preventieadviseur-arbeidsarts die, na overleg met het betrokken personeelslid, dit beschermingsmiddel al dan niet kan voorschrijven (rekening houdend met het feit dat het centrum over een FFP2 of FFP3 beschikt of kan beschikken). Zie ook punt C. Systematische contacten en vaccinaties hieronder.

○ Chirurgische mondmaskers

- beschermen effectief want ze houden de hoest-, nies- en spreekdruppeltjes tegen en geven een minimumgarantie van kwaliteit.
- Zijn verplicht bij:

- Vaccinaties en systematische contactmomenten. Volgens onze preventieadviseur-arbeidsarts, zijn chirurgische mondmaskers een minimale vereiste bij het geven van vaccinaties⁹.
 - EHBO. Voor levensreddende handelingen is een chirurgisch mondmasker ook een minimale vereiste.
- Hoe lang kan één mondmasker gedragen worden (dit is ook van belang om te kunnen inschatten hoeveel mondmaskers er aangekocht moeten worden)? In principe is dit 3-4 uur, maar Sciensano heeft het gebruik van 8 uur getest en toegelaten.
 - Hoe reinigen? Na het dragen van het masker van 4 tot maximum 8u, moet het masker eigenlijk weggesmeten worden.
 - Hergebruik werd een tijd geleden toegestaan omwille van de schaarste van mondmaskers. Momenteel zijn er voldoende mondmaskers en dienen ze na gebruik weggesmeten te worden.
 - Er zijn 2 types van chirurgische mondmaskers op de markt. Type I en Type II. Binnen alarmniveau 4 is het aangewezen om chirurgische mondmaskers van het Type IIR te voorzien voor de medewerkers die de opdrachten uitvoeren binnen KP7. Voor meer informatie zie [FAQ op Kennisnet Corona](#) of bij [Arbeidsveiligheid – mondmaskers](#) Coronawebsite draaiboek CPBW.

⁹ Wetenschappelijk onderzoek heeft namelijk uitgewezen dat 10% van de besmettingen gebeuren na contact met (nog) niet-symptomatische mensen, en dat minstens 30% van de besmette (én besmettelijke) mensen geen symptomen hebben. Dit aandeel is nog veel groter bij kinderen, die in de grote meerderheid asymptomatisch blijven ook tijdens de besmettelijke fase. Vaccinatie dient zodoende steeds te gebeuren met een chirurgisch mondmasker.

- **Stoffen of zelfgemaakte mondmaskers**
 - deze maskers zijn er voor het publiek in het algemeen en houden de viruspartikels niet tegen, maar wel de hoest- en nies- en spreekdruppeltjes die men anders veel verder verspreidt.
 - Sjaals, bandana's en nekverwarmers zijn verboden en kunnen niet als alternatief voor een mondmasker worden gebruikt.
 - zijn verplicht:
 - **Binnen de school**
 - moeten leerlingen vanaf 12 jaar en volwassenen altijd een mondmasker dragen (behalve bij sportactiviteiten, pauzes in openlucht indien er voldoende afstand kan bewaard worden en om medische redenen)
 - **Binnen het CLB-gebouw**
 - moeten de CLB-medewerkers altijd een mondmasker dragen, behalve als zij alleen in een bureau zitten.
 - Zorg ook voor voldoende verluchting in het lokaal.
 - moeten bezoekers op het CLB (leerling (+12 jaar), ouders, derden) altijd een mondmasker dragen. Binnen alarmniveau 4 is het aangewezen om het mondmasker te dragen voor iedereen +12jaar ook als de afstand kan bewaard worden en zelfs als er een plexiwand aanwezig is.
 - op het openbaar vervoer zijn deze mondmaskers verplicht vanaf 12 jaar op trein, tram, bus en metro (Bij gebrek aan een mondmasker moet men de mond en neus beschermen met een sjaal).
 - in winkels, winkelcentra, markten, kermessen, openbare gebouwen, ... en plaatsen waar veel mensen samenkomen, is een mondmasker verplicht, ook als de afstand gegarandeerd kan worden.
 - Mondmaskers moeten steeds gedragen worden:
 - in een bureau wanneer je met verschillende werknemers langere tijd in dezelfde ruimte verblijft
 - In een ruimte waar veel gepraat wordt
 - Tijdens ieder gesprek met een collega, leerling, leerkracht,...
 - In ruimtes met onvoldoende ventilatie
 - voor personeelsleden die gewerkt hebben in triagecentrum woonzorgcentrum of vaccinatiencentrum(zie hoger)
 - Hoe lang kan zo'n mondmasker gedragen worden? Dit kan 8u.
 - Hoe reinigen? Wasbare maskers moeten elke dag gewassen worden bij tenminste 60°C en volledig droog zijn voor het volgende gebruik.
- **Beschermingsmiddelen voor onderhoudspersoneel**
 - Het personeel dient de **richtlijnen** zoals vermeld bij Boek III: arbeidsplaatsen, punt d. Orde en netheid, op te volgen. Licht hen hierover in. Bijkomende maatregelen qua persoonlijke beschermingsmiddelen voor poetspersoneel dan de in Boek III vermelde lange handschoenen (omwille van de chemische producten) zijn niet nodig.

- Het poetspersoneel moet steeds een mondmasker dragen, ook al kan de afstand gegarandeerd worden. Meer toelichting over de mondmaskers lees je in het onderdeel Boek IX: collectieve en individuele uitrusting, punt b. Individuele uitrusting.

- **Opleiding personeel**

In de hierboven vermelde richtlijnen en bijlagen van de VVVJ wordt het gebruik van mondmaskers, handschoenen en ontsmettingsmiddelen aanbevolen in sommige situaties. Attentia maakte affiches op omtrent hoe deze beschermingsmiddelen gebruikt moeten worden.

- **Mondmasker dragen**

<https://www.attentia.be/sites/default/files/imce/2020-corona-masker-aandoen-nl.pdf>



Daarnaast bestaat er ook een filmpje:

<https://www.dokterhoe.nl/risicos/infectiepreventie/wat-kunt-u-zelf-doen-basiskennis-biologische-agentia/mondneusmasker-goed-opzetten/>.

We raden aan om op centrumniveau mogelijkheden te creëren om het aan- en afdoen van een mondmasker in te oefenen. Verpleegkundigen en artsen, die deze techniek kregen in hun opleiding, kunnen hier eventueel de collega's helpen en bijsturen waar nodig. Omwille van het belang van een juiste gebruikswijze vragen we Attentia om hier de nodige aandacht aan te besteden in de videopresentatie die later volgt (zie hierna onder communicatie).

We verwijzen desbetreffend ook naar de algemene instructies van de federale overheid: [Correct dragen van mondmaskers](#)

- **Handschoenen uitdoen**

<https://www.attentia.be/sites/default/files/imce/2020-corona-handschoenen-verwijderen-nl.pdf>



- **Te gebruiken ontsmettingsmiddelen**

<https://www.attentia.be/sites/default/files/imce/2020-corona-desinfecteren.pdf>



Boek X: werkorganisatie en bijzondere werknemerscategorieën

a. Werkorganisatie

- **Thuiswerk**

Over de plaats van de tewerkstelling (het centrum/de school/thuis) worden best op centrumniveau afspraken gemaakt.

De taken van de CLB-medewerkers zijn uiteenlopend. Bepaalde taken vereisen de aanwezigheid op het CLB of op de school. Andere taken kunnen van thuis uit worden verricht.

Taken die de aanwezigheid vereisen van de CLB-medewerker op het CLB of op de school, worden op het CLB of op de school uitgevoerd alwaar de nodige veiligheidsmaatregelen worden getroffen conform de lokale risicoanalyse.

Taken die niet per se de aanwezigheid van de CLB-medewerker op het CLB of op de school vereisen, worden van thuis uit verricht. Zorg bij thuiswerk voor goede afspraken over arbeidsuren, taken, planning en overleg. Zorg ook voor passende instructies i.v.m. de communicatie en de communicatietools. Wijs op het belang van pauzes en vermijd dat werknemers teveel uren kloppen doordat de grens tussen werk en privé vervaagd is.

We verwijzen hierbij graag naar de opmerking die hierboven vermeld staat bij de 'Basisprincipes risicoanalyse' (Punt A):

'De CLB-medewerker moet bij elke opdracht/elk contact bovenvermelde basisprincipes toepassen en moet steeds de afweging maken welke contacten in de leerlingenbegeleiding face tot face kunnen doorgaan en welke contacten eerder contactloos. Bij die afweging staat niet enkel de bereikbaarheid van de leerling en zijn context voorop. Soms is face to face contact effectiever naar inhoud en gewenste effect van de leerlingenbegeleiding. Hierover worden best op centrumniveau afspraken gemaakt. Meer informatie over welke opdrachten daarbij prioritair uitgevoerd moeten worden in de verschillende pandemieniveaus, is te vinden in het inhoudelijk draaiboek.'

- **CLB-interne vergaderingen**

Binnen alarmniveau 4 is het verboden vergaderingen fysiek te organiseren en dienen vergaderingen maximaal contactloos (digitaal) georganiseerd te worden.

De bijlage 'Specifieke risicoanalyse vergaderingen' is hierover meer informatie terug te vinden. Deze bijlage is momenteel niet meer up to date en wordt offline gehaald tot we meer weten over de COVID-19 barometer. We willen de bijlage van het draaiboek daar namelijk aan aanpassen. Graag nog even geduld.

Opmerking: vergaderingen/overlegmomenten met de school gebeuren conform Boek VII (zie hierboven).

- **Werken op de scholen**

De school en het CLB bespreken best voorafgaand hun samenwerking voor het schooljaar 2020-2021 in het licht van de pandemieniveaus met specifieke richtlijnen. De randvoorwaarden zijn de veiligheid en haalbaarheid.

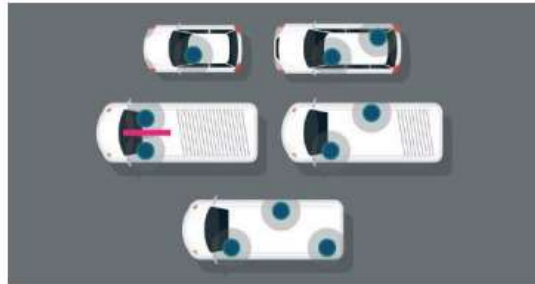
Algemeen is daarbij belangrijk dat CLB-medewerkers altijd **essentiële derden** zijn voor de school. Dit betekent dat de school, **in alle niveaus**, maximale inspanningen doet zodat CLB's hun opdrachten in de school veilig kunnen blijven uitvoeren zoals bvb. het veilig ter beschikking stellen van een lokaal voor gesprekken, vaccinaties... .

De risicoanalyses van school en CLB worden best onderling uitgewisseld zodat de school de risicoanalyse van het CLB leert kennen en het CLB dat van de school.

Het CLB kan zelf bijkomende maatregelen nemen indien nodig, zeker in het kader van vaccinaties of systematische contactmomenten (zie hierboven).

- **Carpooling**

Voor meer informatie over carpooling verwijzen we graag naar de [FAQ op het Kennisnet - Corona](#) ~~en onze Coronawebsite.~~



- **Openbaar vervoer**

Wie met het openbaar vervoer (trein, tram, bus) naar het werk komt, volgt de instructies van de vervoersmaatschappijen.

- Op trein, bus, tram en metro gelden de maatregelen van social distancing.
- Vanaf 4 mei 2020 is het dragen van een stoffen of zelfgemaakt mondkapje verplicht vanaf 12 jaar. (Bij gebrek aan een mondkapje moet u uw mond en neus beschermen met een sjaal.) De verplichting geldt bij het betreden van het station of de halte.

Op de website van De Lijn vind je meer info over de [coronamaatregelen en de aangepaste dienstregeling van De Lijn](#).

Op de website van de NMBS vind je meer info over [de coronamaatregelen](#).

- **Te voet, met de fiets, met de step**

Wie per fiets, per step of te voet naar het werk komt, moet voldoende afstand houden. Gebruik bij voorkeur geen deelfietsen, deelsteps ...

b. Bijzondere werknemerscategorieën

- **Stagiairs**

Besprek met de student alle maatregelen die nodig zijn en doe dit in overleg met de school van de student.

c. Werken met derden

- **Externen zoals bezoekers, leveranciers, ...**

Wanneer andere organisaties gebruikmaken van de lokalen van het CLB of omgekeerd, dan dient in onderling overleg met de andere organisatie een risicoanalyse opgesteld te worden. Maak duidelijke afspraken over de adviezen uit dit draaiboek met derden (catering, schoonmaak, leverancier,...) en communiceer die schriftelijk.

De aanwezigheid van niet essentiële derden moet beperkt worden en, indien toch nodig voor een activiteit, moeten de nodige veiligheidsmaatregelen inzake social distancing, mondkapjes, ... in acht genomen worden.

Het is aan de raden dat leveranciers hun leveringen uitvoeren met zo weinig mogelijk fysiek contact met andere personen (laden en lossen volledig door de leverancier of volledig door de ontvanger). Leveringen worden best verspreid ingepland zodat er niet te veel externen tegelijkertijd aanwezig zijn.

- **Werknemers of zelfstandigen van buitenaf**

Als het poetspersoneel geen eigen personeel is, dan valt het werken met een poetsfirma onder werken met derden. Zorg dat je duidelijke afspraken maakt. Gebruik hiervoor de richtlijnen en adviezen in dit draaiboek.

Dit geldt tevens voor alle andere werknemers, zoals aannemers, schilders, elektriciens, ...

De aanwezigheid van niet essentiële derden moet beperkt worden en, indien toch nodig voor een activiteit, moeten de nodige veiligheidsmaatregelen inzake social distancing, mondkmaskers, ... in acht genomen worden.

Afficheer de regels die van toepassing zijn op externen waar zij binnenkomen, en deel ze indien mogelijk vooraf mee.

- **Busmaatschappijen**

Indien het busvervoer van leerlingen heropstart zal onderling overleg met de busmaatschappijen nodig zijn.

In de bus dienen de leerlingen ouder dan 12 jaar een mondk masker te dragen. Ook de busbegeleiders, de buschauffeur en het personeel dragen mondkmaskers.

Er dient voorafgaand een **risicoanalyse** opgesteld te worden. De overheid maakte een specifieke risicoanalyse voor leerlingenvervoer Buitengewoon Onderwijs. Het kan richtinggevend zijn in het opstellen van de risicoanalyse en het overleg met de busmaatschappij. Je vindt het via onderstaande link:

https://onderwijs.vlaanderen.be/sites/default/files/atoms/files/Scenarios_leerlingenvervoer.pdf.

B. Aan de slag!

Om jullie concreet op weg te helpen met dit draaiboek, voorzien we onderstaande ondersteuning:

Werkinstrument risicoanalyse

We stelden een **Werkinstrument 'Risico-inschatting in het kader van COVID-19'** op. Je kan dit werkinstrument terugvinden op het [Kennisnet – Welzijn in tijden van corona](#) intranet – CPBW – AZ-woordenlijst – 'Corona – Draaiboek'). Op basis van dit werkinstrument kan een concrete risico-inschatting opgesteld worden op het centrum. Dit document dient dus door de directie en de preventiemedewerker gebruikt te worden bij het opstellen van de eigen risicoanalyse.

Per item kan hierbij aangeduid worden **welke risico's** er zijn binnen het centrum. Vervolgens kan genoteerd worden **welke maatregelen** er werden genomen om het risico in te dijken. Tot slot kan aangegeven worden of het risico door het nemen van de maatregelen onder controle is.

Het instrument bevat ook **linken naar bijkomend ondersteunend materiaal** om de risicoanalyse op te stellen. Als basis voor het invullen van het instrument is steeds het draaiboek van toepassing.

We maken momenteel ook een update van de **specifieke risicoanalyse op ten aanzien van de vaccinaties en systematische contacten** voor het schooljaar 2020-2021.

Communicatie naar personeelsleden

a. Webinar over CPBW-draaiboek

Op 7 mei (voormiddag) werd een webinar georganiseerd voor de directies, preventiemedewerkers en eventueel bijkomende de leden van het lokaal PBW (andere personeelsleden kunnen eventueel ook meevolgen indien gewenst). Tijdens deze webinar werd toelichting gegeven bij het draaiboek, door onze interne preventieadviseur Christa Vercruysse en onze externe preventieadviseur-arbeidsarts Edelhart Kempeneers. We gingen tijdens deze webinar in op de belangrijkste items uit het draaiboek en de veelgestelde vragen.

Er is hiervan een opname gemaakt, waardoor deze videopresentatie nadien ook naar alle personeelsleden verspreid werd.

b. FAQ

We verzamelen de veelgestelde vragen op het onderdeel FAQ op het [Kennisnet - Corona](#) FAQ op de [Coronawebsite](#). Het is aan te raden deze site geregeld te consulteren.

Alle draaiboekgerelateerde vragen, zijn daar terug te vinden onder de categorie 'CPBW-draaiboek'. Alle personeelsgebonden zaken zijn daar terug te vinden onder de categorie 'Personeelsbeleid'. Daarbinnen worden vervolgens onderverdelingen gemaakt: Personeelsbeleid – Risico's en quarantaine (waar we bvb. alle vragen inzake gezondheidsrisico's van personeelsleden verzamelden), Personeelsbeleid – Ziekte personeel,

c. Helpdesk

Vanuit Vrij CLB Netwerk zijn we uiteraard beschikbaar om vragen over dit draaiboek te beantwoorden. Je kan je vragen richten aan:

- Christa Vercruysse (christa.vercruysse@vrijclbnetwerk.be) (interne preventieadviseur)
- Annelien Maebe (annelien.maebe@vrijclbnetwerk.be)
- Liesbeth Werrebrouck (liesbeth.werrebrouck@vrijclbnetwerk.be)

d. Vragenuurtje CPBW

Iedere laatste donderdag van de maand organiseren we een vragenuurtje CPBW.

De vragenuurtjes worden steeds opgenomen en krijgen een plaats op het [Kennisnet – welzijn in tijden van corona – ik ben preventiemedewerker](#) luik welzijn op onze Coronawebsite.

C. Bijlagen

De bijlagen waarnaar in dit document verwezen wordt, zijn gepubliceerd op het [Kennisnet – Welzijn in tijden van Corona](#). Intranet van het Vrij CLB Netwerk – CPBW – AZ – woordenlijst, onder het woord 'Corona – Draaiboek'.

D. Linken naar affiches

We geven hieronder de link mee naar website waar affiches terug te vinden zijn die kunnen gebruikt worden voor de gezondheidssignalisatie:

AFFICHES algemene informatie

https://www.zorg-en-gezondheid.be/sites/default/files/atoms/files/WVG_Corona_afficheA3_7tips_update.pdf

https://epidemiology.wiv-isp.be/ID/SiteAssets/Pages/2019-nCoV/20200217_coronavirus_poster_medecins%20NL.PDF

https://mcusercontent.com/7fde2ba73e49ec646f65dfc97/files/a319aa20-621e-4cf5-9dee-f69c3aae4672/2020_ATT_poster_corona_NL.pdf

AFFICHES handen wassen

file:///C:/Users/Christa/Documents/CPBW/corona/Handige%20Hans%20-%20Hoe%20handjes%20wassen_A4_maart2020_0.pdf

https://www.vwvj.be/sites/default/files/infectieziekten/infectieziekten_-_aan_de_slag_clb_school/fiche_hoe_je_handen_wassen.pdf

AFFICHES handen ontsmetten

<file:///C:/Users/Christa/Documents/CPBW/corona/hoe-techniek.pdf>

file:///C:/Users/Christa/Documents/CPBW/corona/fiche_hoe_je_handen_ontsmetten.pdf

https://www.vwvj.be/sites/default/files/infectieziekten/infectieziekten_-_aan_de_slag_clb_school/fiche_hoe_je_handen_ontsmetten.pdf

AFFICHE hoe desinfecteren

<https://www.attentia.be/sites/default/files/imce/2020-corona-desinfecteren.pdf>

AFFICHE handschoenen uitdoen

<https://www.attentia.be/sites/default/files/imce/2020-corona-handschoenen-verwijderen-nl.pdf>

AFFICHE mondmasker

<https://www.attentia.be/sites/default/files/imce/2020-corona-masker-aandoen-nl.pdf>

RICHTLIJNEN hoest-, nies- en snuithygiene

https://www.vwvj.be/sites/default/files/infectieziekten/infectieziekten_-_aan_de_slag_clb_school/hoest_nies_en_snuithygiene.pdf

AFFICHE Gebruik indien mogelijk enkel je eigen werkmateriaal

<https://werk.belgie.be/sites/default/files/content/documents/Coronavirus/Affiches/Affiche%20Preventie%20Corona%20Desinfecteren%20Materiaal.pdf>

AFFICHE Ga naar huis als je ziek bent

<https://werk.belgie.be/sites/default/files/content/documents/Coronavirus/Affiches/Affiche%20Preventie%20Corona%20Ziek.pdf>

AFFICHE: werk thuis als je kan

<https://werk.belgie.be/sites/default/files/content/documents/Coronavirus/Affiches/Affiche%20Preventie%20Corona%20Thuiswerk.pdf>

En ontdek nog veel meer andere affiches op de website van de FOD:

<https://werk.belgie.be/nl/themas/coronavirus/veilig-aan-het-werk-tijdens-de-coronacrisis-affiches-en-schemas>

E. Linken naar LMRA's

Volgende LMRA¹⁰'s / affiches zijn terug te vinden op het intranet van het Vrij CLB Netwerk - CPBW - AZ-woordenlijst, onder het woord 'Corona – Affiches':

- Ingang gebouw
- Lunchruimte
- WC
- Gesprek/diagnostisch onderzoek
- Huisbezoek
- Vaccinaties
- Systematisch contact
- Voordeur - mondmasker dragen

De affiches zijn momenteel afgedrukt in PFD in een bepaald formaat. Indien jullie het document in een ander formaat willen afdrukken, dan pas je bij het afdrukken het papierformaat aan en selecteer je bij 'Schaal': 'Aanpassen aan papierformaat'. De affiches kunnen dus op die manier zowel uitgehangen worden in het centrum als meegegeven worden aan de personeelsleden.

Bronnen

<https://www.vwvj.be/profylaxe-infectieziekten>

<https://www.rodekruis.nl/nieuwsbericht/ehbo-verlenen-tijdens-corona>

<https://werk.belgie.be/nl/nieuws/generieke-gids-om-de-verspreiding-van-covid-19-op-het-werk-tegen-te-gaan>

<https://onderwijs.vlaanderen.be/>

¹⁰ LMRA staat voor Last Minute Risico Analyse. Het betreft een korte risicobeoordeling welke uitgevoerd wordt direct voor aanvang van de werkzaamheden op de werkplek door de medewerkers die de werkzaamheden gaan uitvoeren.